

Montavimo vadovas

„DEVILink™“ RU

Elektroninis retransliatorius



www.DEVI.lt

DEVI® 

Turinys

1 Įžanga	3
2 Techninės specifikacijos	4
3 Saugumo instrukcijos.....	6
4 Montavimo instrukcijos.....	7
5 Nustatymai	8
5.1 Atlikite retransliatoriaus ryšio bandymą	8
5.2 Gamyklinių nustatymų atkūrimas	8
6 Simboliai.....	9
7 Radio Equipment Directive	9
8 Garantija.....	10
9 Sunaikinimo instrukcijos	10

1 Įžanga

„DEVlink™“ RU retransliatorius naudojamas išplėsti belaidžio perdavimo ribas tarp „DEVlink™“ CC valdiklio, „DEVlink™“ RS kambario termostatų ir kitų prijungtų „DEVlink™“ sistemos komponentų.

Jis ypač naudingas didesnėse sistemose, kuriose fizinis atstumas tarp komponentų gali kliudyti tinkamai funkcionuoti belaidžiam ryšiui, pvz., ten, kur esama kliūčių radijo ryšio perdavimui, t. y. radijo signalams gali trukdyti storos sienos, metaliniai objektai ir pan.

Sistemoje galima naudoti iki trijų retransliatorių, sumontuotų į grandinę tarp atitinkamo „DEVlink™“ kambario termostato ir „DEVlink™“ CC valdiklio.

Sistemoje gali būti daugiau negu vienas retransliatorius.

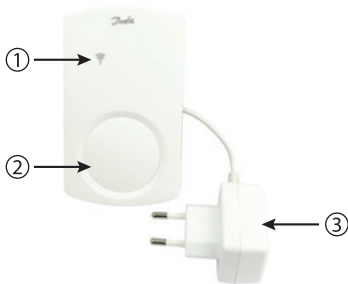
2 Techninės specifikacijos

Darbinė įtampa	230 VAC / 15 V DC $\pm 10\%$
Aplinkos temperatūra	Nuo -10 iki +40 °C
Laikymo temperatūra	Nuo -20 iki +65 °C
Rutulinio slėgio bandymo temperatūra	75 °C
Taršos laipsnis	2 (buitiniam naudojimui)
Perdavimo dažnis	868,42 MHz
Perdavimo ribos	iki 30 m (įprastuose pastatuose)
Max. repeaters in a chain	3
Perdavimo galia	Maks. 1 mW
Programinės įrangos klasė	A
IP klasė	21
Maitinimo laido ilgis	3,0 m
Matmenys	Matmenys 125 x 107 x 25 mm
Svoris	100 g

Elektros saugą ir šio produkto elektromagnetinį suderinamumą užtikrina atitiktis EN / IEC standartui „Automatiniai

elektriniai valdikliai buities ir pan. reikmėms“:

- EN / IEC 60730 – 1 (bendroji dalis)
- EN / IEC 60730-2-9 (termostatas)



- ① Indikatoriaus lemputė (raudona)
- ② Apvalus priekinis gaubtas, dengiantis mygtuką
- ③ Transformatorius / el. maitinimo jungtis

3 Saugumo instrukcijos

Prieš montuodami įsitikinkite, ar termostato maitinimas išjungtas.

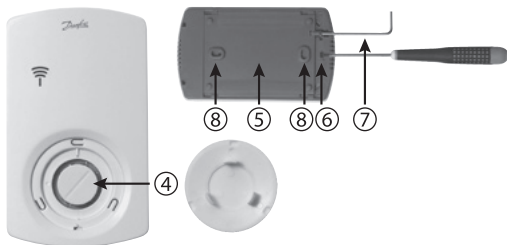
Taip pat atkreipkite dėmesį, kad:

- Termostatą montuoti privalo įgalioti ir kvalifikuoti montuotojai, vadovaudamiesi vietos įstatymais.
- Termostatas turi būti prijungtas prie maitinimo šaltinio per automatinį išjungiklį, atjungiantį visus polius.
- Termostatą visuomet prijunkite prie nepertraukiamo el. maitinimo šaltinio.
- Termostato negali veikti drėgmė, vanduo, dulkės ir pernelyg didelis karštis.

4 Montavimo instrukcijos

Retransliatorių priskyrus valdikliui, laikinai jį atjunkite nuo 230 V el. maitinimo lizdo. Tada retransliatorių sumontuokite tinkamoje vietoje.

- ④ Mygtukas
- ⑤ Galinė plokštė
- ⑥ Priekinio gaubto atidarymo anga
- ⑦ Galinės plokštės užrakinimas / atrakinimas („Unbrako“)
- ⑧ Varžto skylė tvirtinimui prie sienos



5 Nustatymai

„DEVllink™™“ RU retransliatoriaus konfigūravimas prijungiant prie „DEVllink™™“ CC kaip aptarnavimo prietaisą. Daugiau informacijos rasite „DEVllink™™“ CC vadove.

5.1 Atlikite retransliatoriaus ryšio bandymą

- Nuspauskite mygtuką ④.
- Lempūtė ① **IŠIJUNGIA.**

Jeigu ryšio bandymo rezultatas patenkinamas

- Lempūtė ① **IŠSIJUNGIA.**
- Vėl uždėkite priekinį gaubtą.

Jeigu ryšio bandymo rezultatas nepatenkinamas

- Lempūtė ① sumirksi 5 kartus.

Jeigu perdavimas tarp „DEVllink™™“ RU retransliatoriaus ir „DEVllink™™“ CC atliekamas nesėkmingai

1. Pamėginkite pakeisti „DEVllink™™“ RU retransliatoriaus vietą.
2. Arba sumontuokite papildomus „DEVllink™™“ RU retransliatorius (iki trijų)

5.2 Gamyklinių nustatymų atkūrimas

- Atjunkite „DEVllink™™“ RU retransliatoriaus el. maitinimą.

- Atidarykite apvalų priekinį gaubtą, dengiantį mygtuką
- Paspauskite ir palaikykite paspaudę mygtuką ④.
- Tuo pat metu vėl įjunkite el. maitinimą.
- Atleiskite mygtuką ④, kai lemputė ① **įsijungia ir išsijungia.**

6 Simboliai

Lemputės režimai:

- Lemputė nuolat šviečia – **ĮJUNGTA**
- Lemputė nešviečia – **IŠJUNGTA**

7 Radio Equipment Directive

SUPAPRASTINTA ES ATITIKTIES DEKLARACIJA

Aš, Danfoss A/S, patvirtinu, kad radijo įrenginių tipas DEVlink™ RU atitinka Direktyvą 2014/53/ES.

Visas ES atitikties deklaracijos tekstas prieinamas šiuo interneto adresu: **devi.danfoss.com**

8 **Garantija**



9 **Sunaikinimo instrukcijos**



Danfoss A/S
Electric Heating Systems
Ulvehavevej 61
7100 Vejle
Denmark

Phone: +45 7488 8500
Fax: +45 7488 8501
E-mail: info@DEVI.com
Web: www.DEVI.com

